

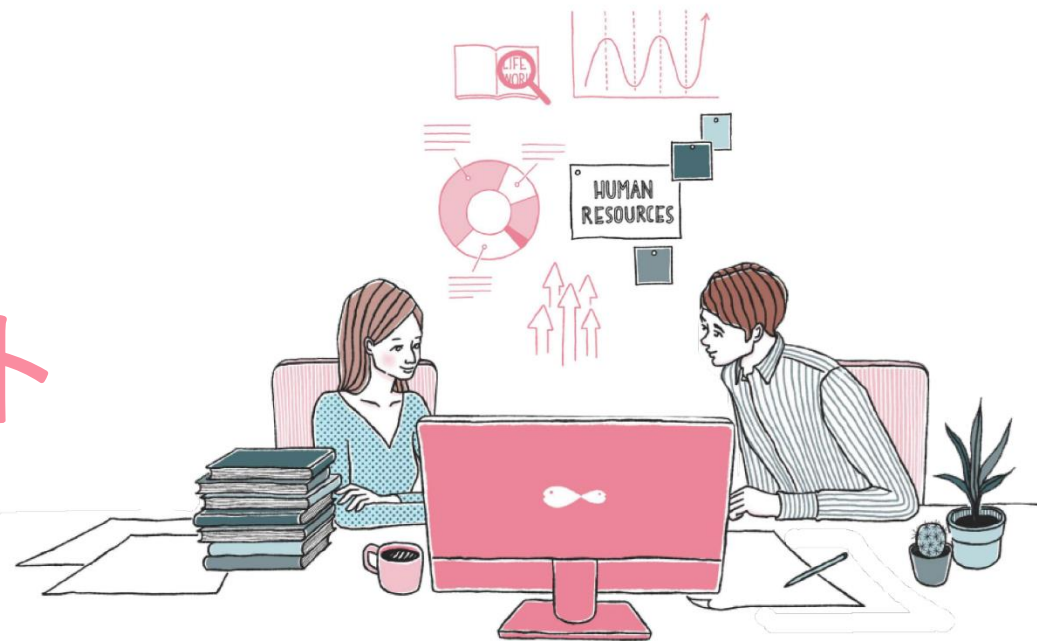
2024

5

May

ツナグ
働き方
研究所

~2024年3月度~
最新 労働市場
データレポート



- 02 概況

- 04 就業構造・雇用構造

- 07 非正規数・率

- 11 求人倍率 ※全体・パート・正社員・都道府県別・職種別

- 18 失業率推移 ※総数・年齢階級別

- 20 平均賃金の推移 ※アルバイト・パート、派遣

- 22 大店立地法届出状況

※「求人広告掲載件数等集計結果」の発表一時休止に伴い、本レポートの求人広告掲載件数も掲載休止いたします。

有効求人倍率

(季節調整値)

前月差+0.02ポイント、
前年同月差-0.04ポイント。

1.28 ↓ 倍



2023年度
平均

有効求人倍率

前年差-0.02ポイント
年度平均の有効求人-1.6%
年度平均の有効求職者+0.1%

1.29 ↓ 倍



都道府県・
地域別
有効求人倍率

受理地別最高は
福井の1.80倍、
就業地別最高は
福井の1.94倍。

1.94 ↑ 倍
(就業地/福井)

正社員の
有効求人倍率
(受理地別・季節調整値)

前月差
+0.02ポイント、
前年同月と同水準。

1.03 → 倍

パートのみ
有効求人倍率
(受理地別・季節調整値)

前月と同水準、
前年同月差
-0.09ポイント。

1.23 ↓ 倍

非正規の職員・
従業員数
非正規の職員・
従業員数は2,131万人。
前年同月差+30万人。

2,131 ↑ 万人

非正規率
雇用者数（役員除く）
5,733万人に対し、
非正規数2,131万人。
前年同月差+0.3ポイント。

37.2 ↑ %

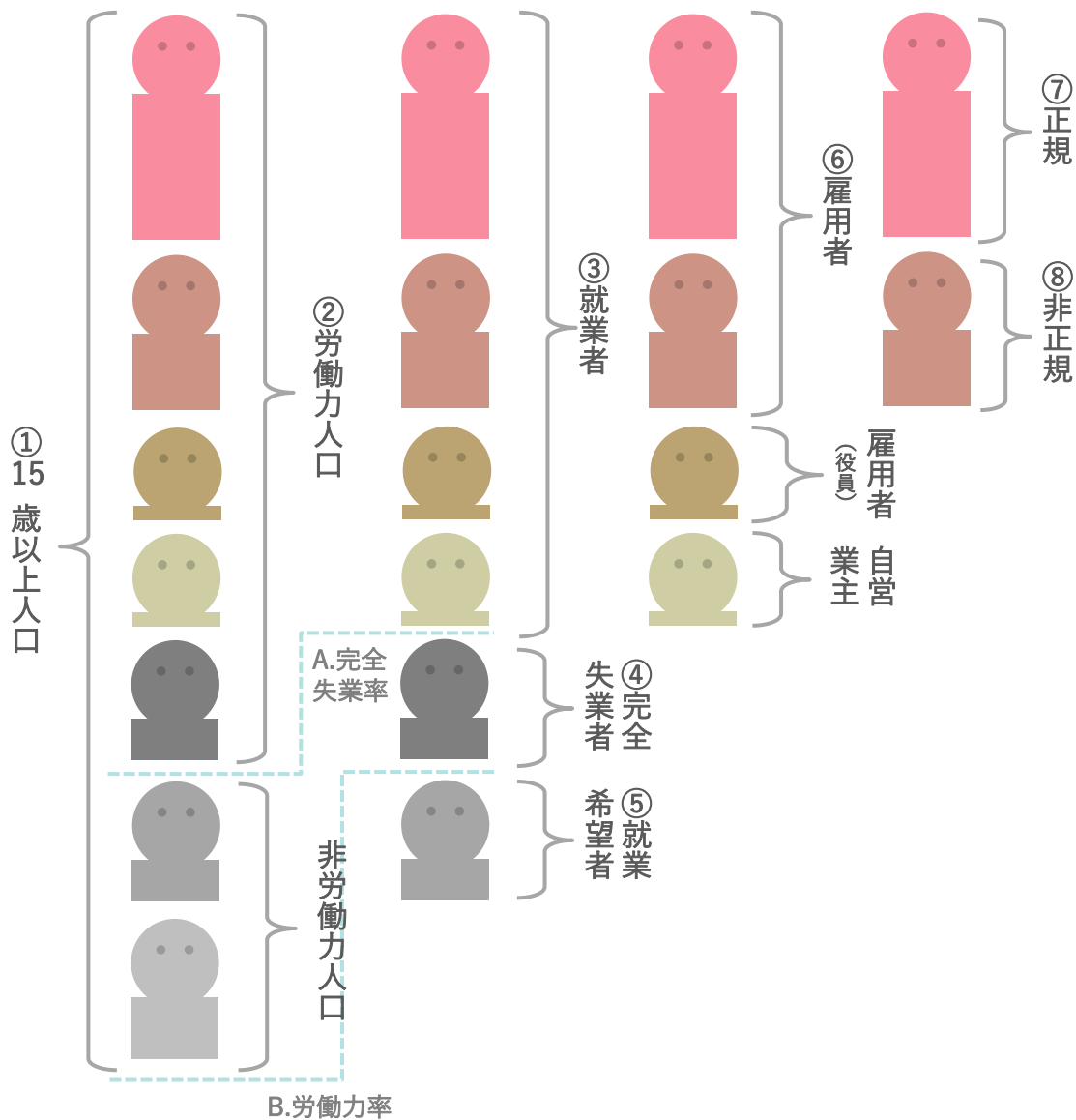
完全失業率推移
(季節調整値)
前月と同水準
前年同月差-0.1ポイント、

2.6 ↓ %

平均賃金 (アルバイト・パート)
三大都市圏の
平均時給は1,188円
(前年同月1,143円)。

¥1,188

用語の定義 (以下のように労働者定義を改めて提出)



①15歳以上人口

年齢別人口のうち、生産活動に従事しうる年齢の人口で、総務省による労働力調査の15歳以上人口が該当する。

②労働力人口

生産年齢人口のうち、労働力調査期間である毎月末の一週間に、収入を伴う仕事に多少でも従事した「就業者」(休業者を含む)と、求職中であった「完全失業者」の合計。

③就業者

従業者と休業者を合わせたもの。調査週間に賃金、給料、諸手当、内職収入などの収入を伴う仕事を1時間以上した者が従業者(家族従業者は、無給であっても仕事をしたとされる)。

④完全失業者

下記3つをすべて満たしている者。
1.仕事なくて調査週間に少しも仕事をしなかった(就業者ではない)
2.仕事があればすぐ就くことができる
3.調査週間に仕事を探す活動や準備をしていた

⑤就業希望者

非労働力人口のうち、就業を希望している者。※就業希望者でも、完全失業者の定義に該当しないと「非労働力人口の就業希望者」となる。

⑥雇用者

会社などに雇われて給料・賃金を得ている者、及び会社・団体の役員。

⑦正規 ⑧非正規

会社・団体等の役員を除く雇用者について、勤め先での呼称により、「正規の職員・従業員」「パート」「アルバイト」「労働者派遣事業所の派遣社員」「契約社員」「嘱託」「その他」に区分。なお「正規の職員・従業員」以外の区分をまとめて「非正規の職員・従業員」として表章。
※当レポート内のデータは上記の定義に基づき集計。

他に下記3つすべてを満たしている者を「正規」と定義付けるケースもある。

- 1.労働契約の期間の定めがない
 - 2.所定労働時間がフルタイムである(※)
 - 3.直接雇用である(労働者派遣のような契約上の使用者ではない者の指揮命令に服して就労する雇用関係(間接雇用)ではない)
- ※短時間正社員などの普及もあり、この限りではない。

A.完全失業率

労働力人口の中に占める完全失業者の割合。

B.労働力率

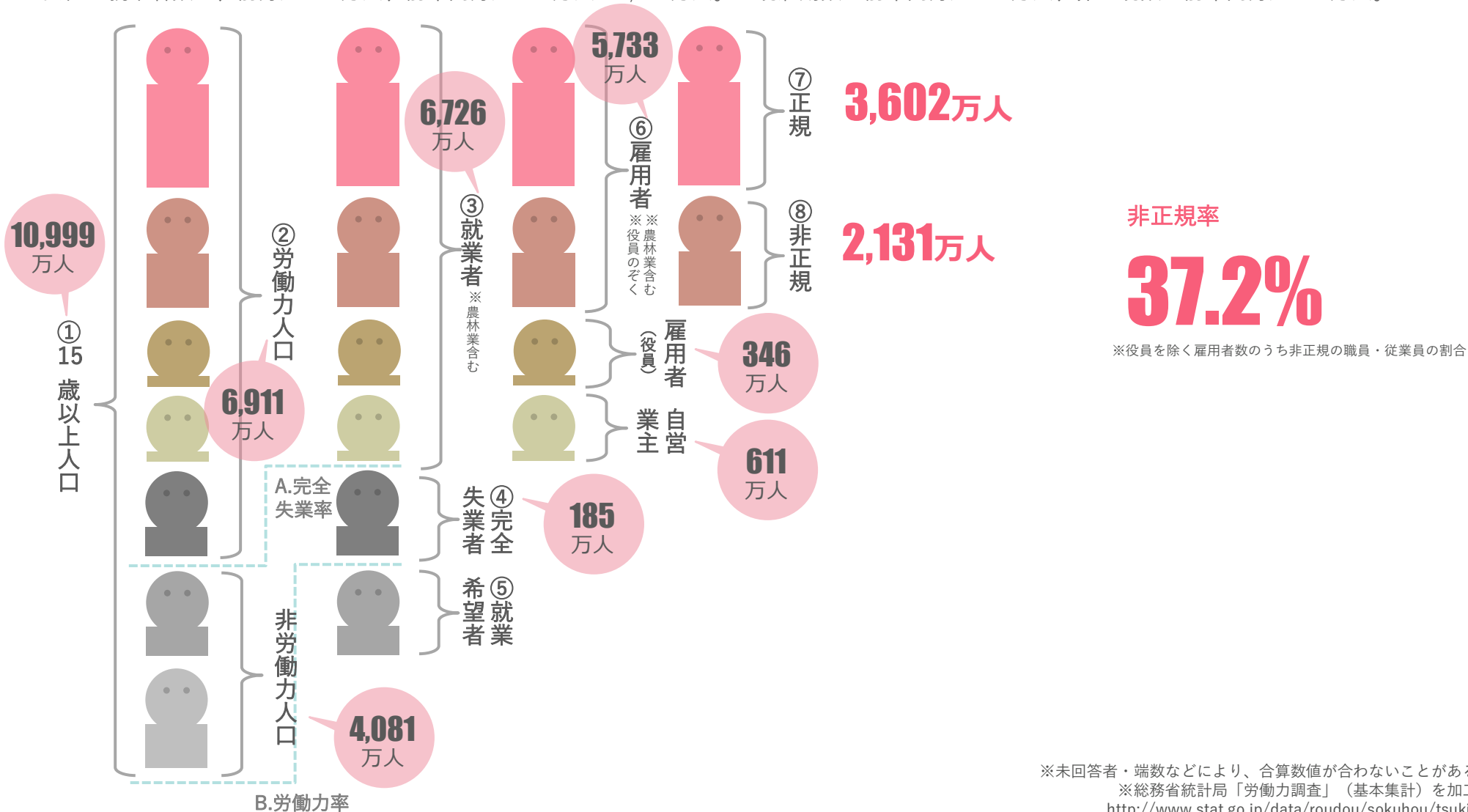
生産年齢人口の中に占める労働力人口の割合。

※季節調整値

2017年17月以前の数値は、2019年11月分公表時に新季節指数により改訂

就業構造・雇用構造 (原数値) /3月

- 就業者数は6,726万人（前月差-2万人、前年同月差+27万人）。
- 男性の就業者数は、前月差-17万人、前年同月差+6万人の3,666万人。正規雇用数は前年同月差+1万人、非正規数は前年同月差+14万人。
- 女性の就業者数は、前月差+15万人、前年同月差+22万人の3,060万人。正規雇用数は前年同月差+10万人、非正規数は前年同月差+16万人。



※未回答者・端数などにより、合算数値が合わないことがある
 ※総務省統計局「労働力調査」(基本集計)を加工
<http://www.stat.go.jp/data/roudou/sokuhou/tsuki/>

〈参考〉正規従業員・非正規従業員前年対比比較（原数値）/3月

■非正規数が7か月連続で前年同月より増加。

2024

正規**3,602**万人

非正規率
37.2%

非正規**2,131**万人

↑
11万人
増

↑
30万人
増

2023

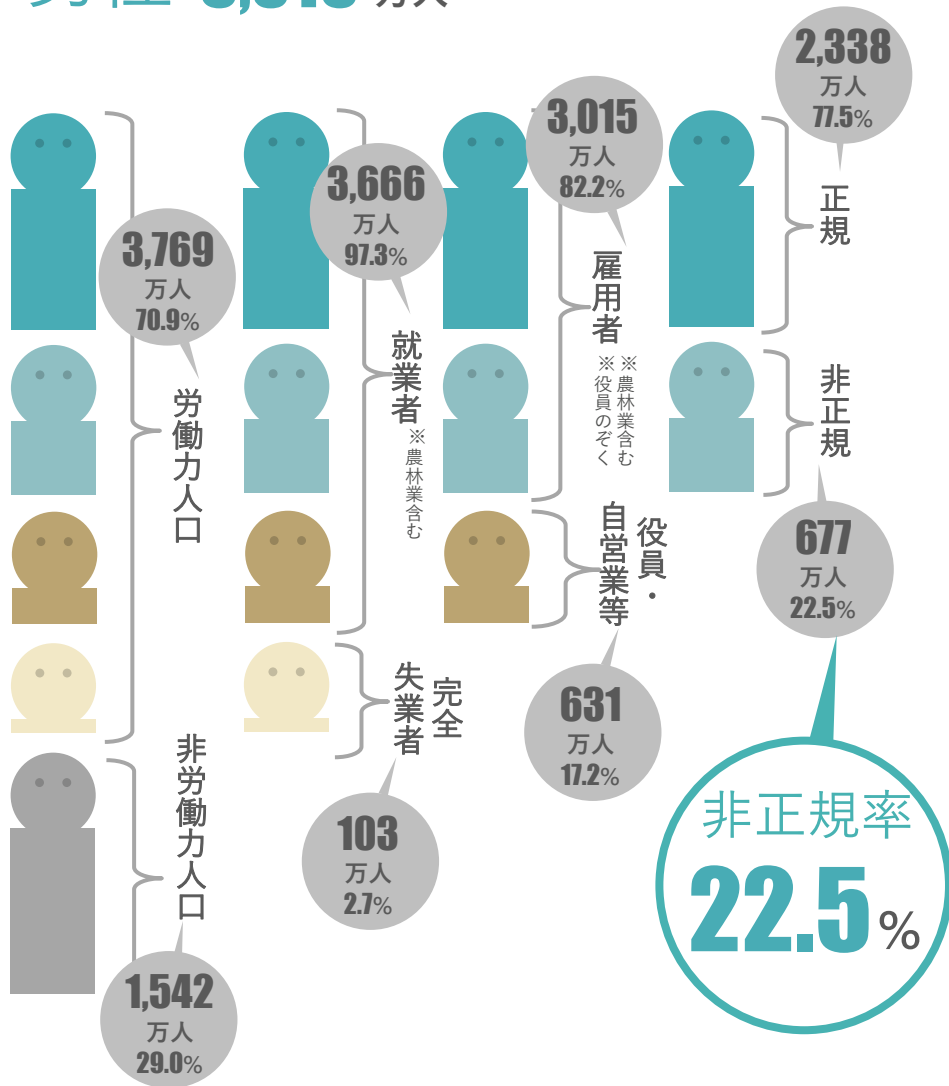
正規**3,591**万人

非正規率
36.9%

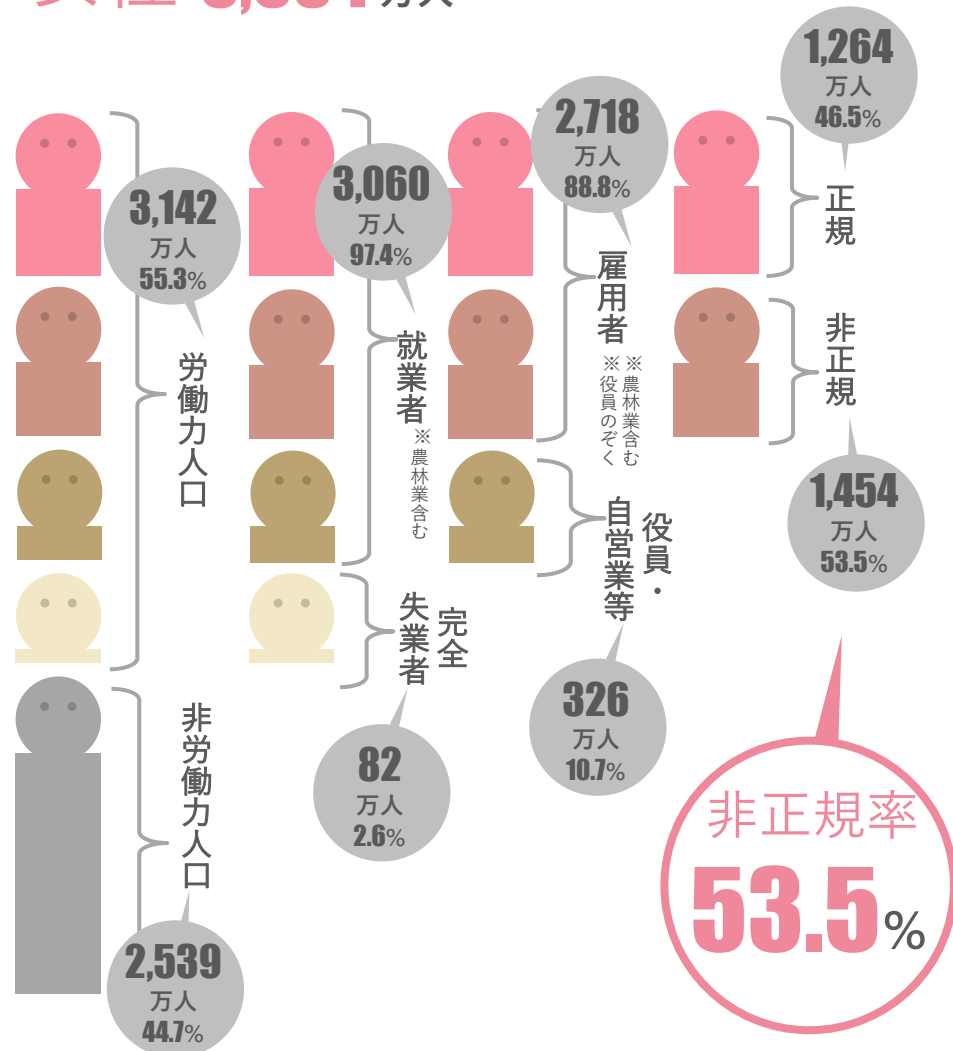
非正規**2,101**万人

※未回答者・端数などにより、合算数値が合わないことがある
※総務省統計局「労働力調査」（基本集計）を加工
<http://www.stat.go.jp/data/roudou/sokuhou/tsuki/>

15歳以上人口
男性 **5,315** 万人



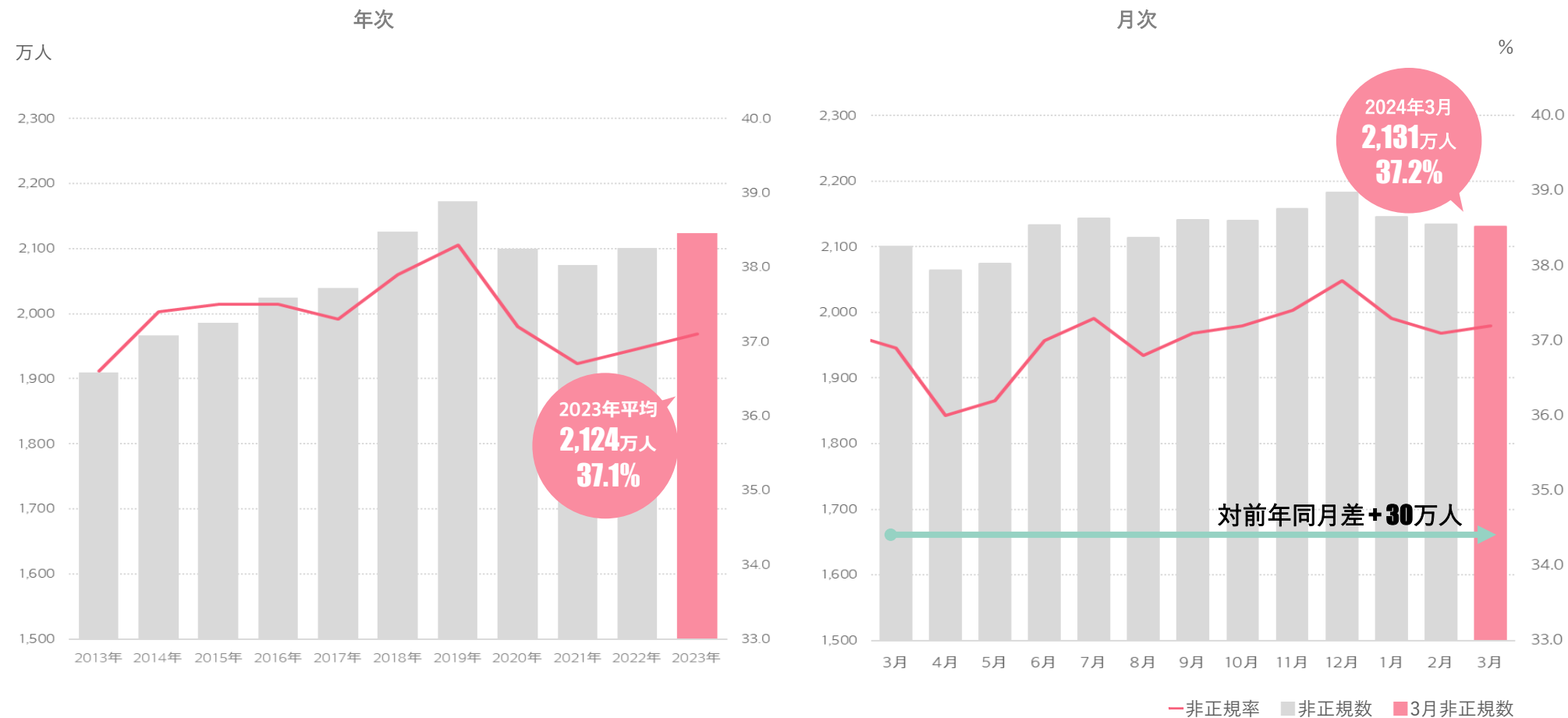
15歳以上人口
女性 **5,684** 万人



※未回答者・端数などにより、合算数値が合わないことがある
 ※総務省統計局「労働力調査」(基本集計)を加工
<http://www.stat.go.jp/data/roudou/sokuhou/tsuki/>

非正規数・率 推移 (原数値) /3月

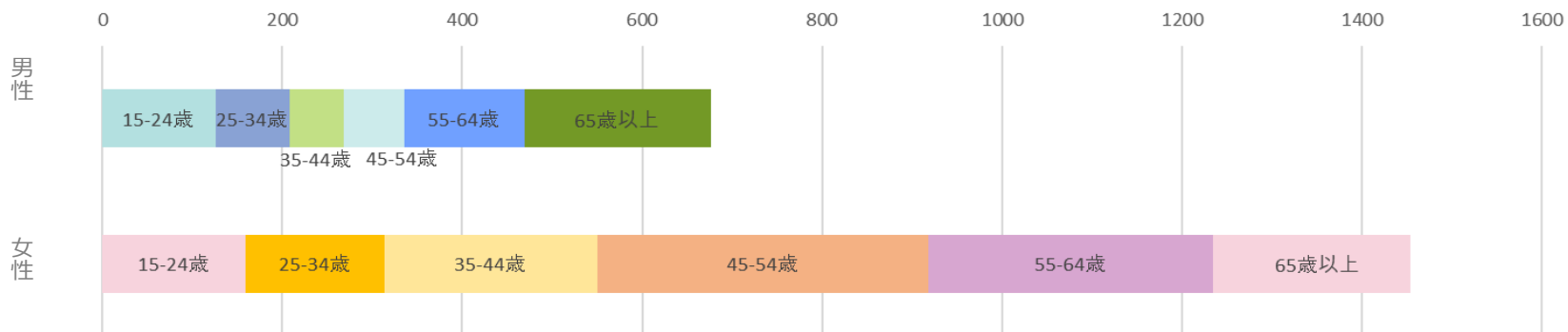
■非正規数は2,131万人（前月差-3万人、前年同月差+30万人）、役員を除く雇用者に対する非正規率は37.2%。



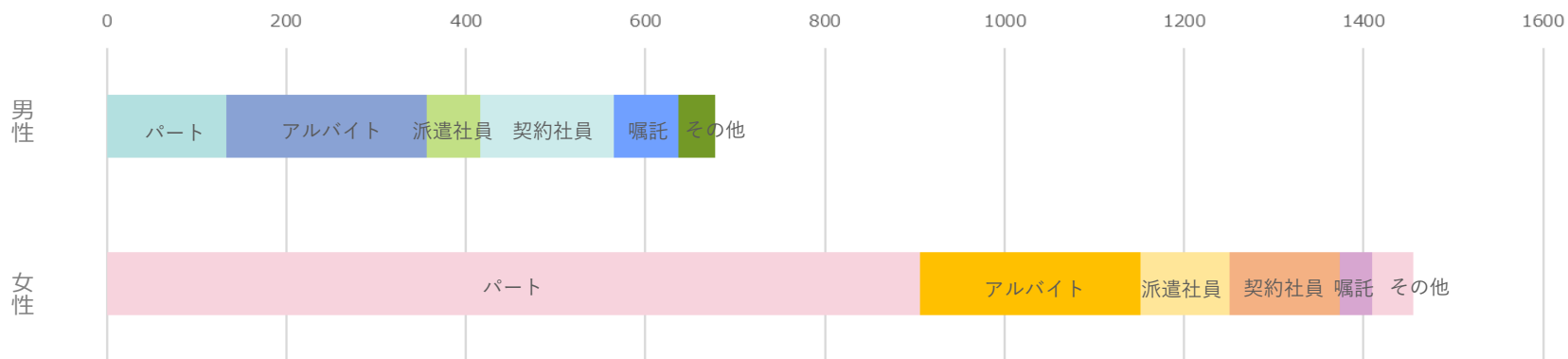
※総務省統計局「労働力調査」（基本集計）を加工
<http://www.stat.go.jp/data/roudou/sokuhou/tsuki/>
 ※平成23年度は東日本大震災の影響により、岩手県、宮城県及び福島県の3県を除く全国の結果を公表

〈参考〉非正規数内訳・性別×年代別 性別×雇用形態別 (原数値) /3月

■ 年齢別



■ 雇用形態別



単位:万人

	総数	15-24歳	25-34歳	35-44歳	45-54歳	55-64歳	65歳以上
男性	677	126	82	60	68	133	208
	100.0%	18.6%	12.1%	8.9%	10.0%	19.6%	30.7%
女性	1,454	159	154	237	368	316	220
	100.0%	10.9%	10.6%	16.3%	25.3%	21.7%	15.1%

	総数	パート	アルバイト	派遣社員	契約社員	嘱託	その他
男性	677	133	223	60	149	72	41
	100.0%	19.6%	32.9%	8.9%	22.0%	10.6%	6.1%
女性	1,454	906	245	100	122	36	46
	100.0%	62.3%	16.9%	6.9%	8.4%	2.5%	3.2%

※総務省統計局「労働力調査」長期時系列データ(基本集計)を加工
<http://www.stat.go.jp/data/roudou/sokuhou/tsuki/>

■前年同月より男性+14万人/女性+16万人の増加。中でも15-24歳男性が+11万人、15-24歳女性が+16万人と大幅な増加。

2024

	総数	15-24歳	25-34歳	35-44歳	45-54歳	55-64歳	65歳以上
男性	677	126	82	60	68	133	208
女性	1,454	159	154	237	368	316	220
性別	100.0%	18.6%	12.1%	8.9%	10.0%	19.6%	30.7%
性別	100.0%	10.9%	10.6%	16.3%	25.3%	21.7%	15.1%

	総数	パート	アルバイト	派遣社員	契約社員	嘱託	その他
男性	677	133	223	60	149	72	41
女性	1,454	906	245	100	122	36	46
性別	100.0%	19.6%	32.9%	8.9%	22.0%	10.6%	6.1%
性別	100.0%	62.3%	16.9%	6.9%	8.4%	2.5%	3.2%

2023

	総数	15-24歳	25-34歳	35-44歳	45-54歳	55-64歳	65歳以上
男性	663	115	82	59	65	135	208
女性	1,438	143	152	253	365	319	205
性別	100.0%	17.3%	12.4%	8.9%	9.8%	20.4%	31.4%
性別	100.0%	9.9%	10.6%	17.6%	25.4%	22.2%	14.3%

	総数	パート	アルバイト	派遣社員	契約社員	嘱託	その他
男性	663	129	202	61	157	73	42
女性	1,438	902	218	102	134	42	39
性別	100.0%	19.5%	30.5%	9.2%	23.7%	11.0%	6.3%
性別	100.0%	62.7%	15.2%	7.1%	9.3%	2.9%	2.7%

2024-2023 比較

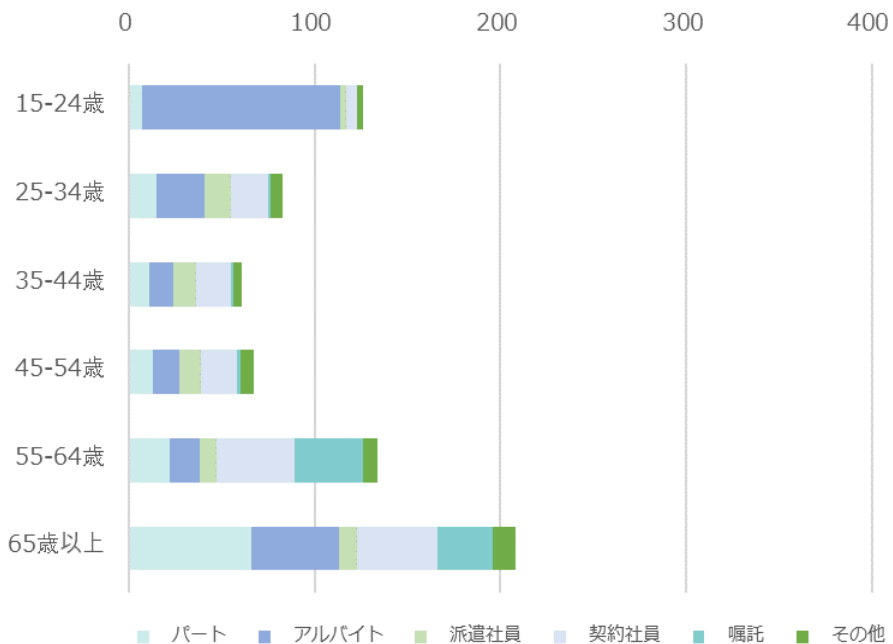
	総数	15-24歳	25-34歳	35-44歳	45-54歳	55-64歳	65歳以上
男性	14	11	0	1	3	-2	0
女性	16	16	2	-16	3	-3	15
性別	101.1%	111.2%	101.3%	93.7%	100.8%	99.1%	107.3%

	総数	パート	アルバイト	派遣社員	契約社員	嘱託	その他
男性	14	4	21	-1	-8	-1	-1
女性	16	4	27	-2	-12	-6	7
性別	101.1%	100.4%	112.4%	98.0%	91.0%	85.7%	117.9%

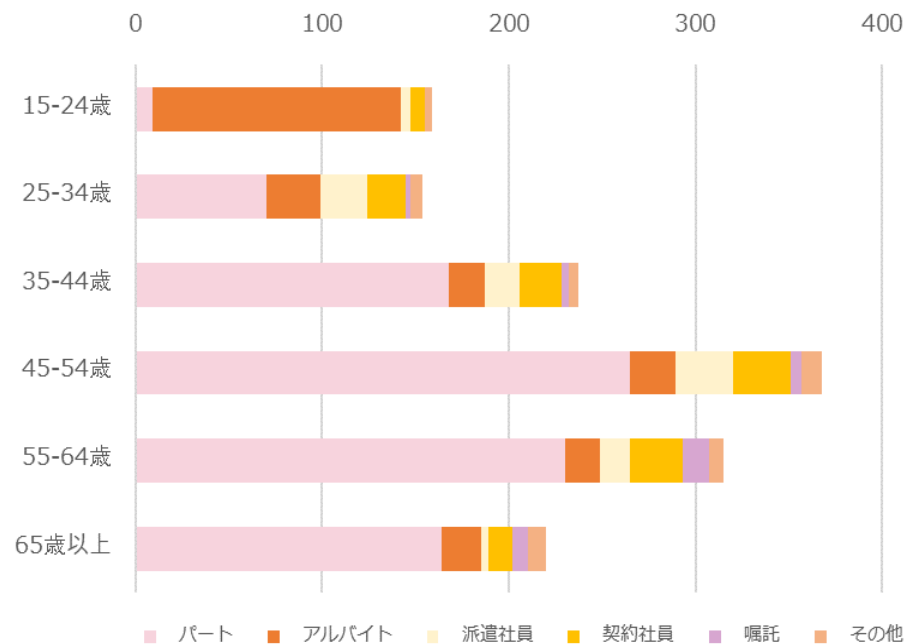
※総務省統計局「労働力調査」（基本集計）を加工
<http://www.stat.go.jp/data/roudou/sokuhou/tsuki/>

〈参考〉非正規数内訳・性別×年代×雇用形態別（原数値） /3月

男性



女性



単位:万人

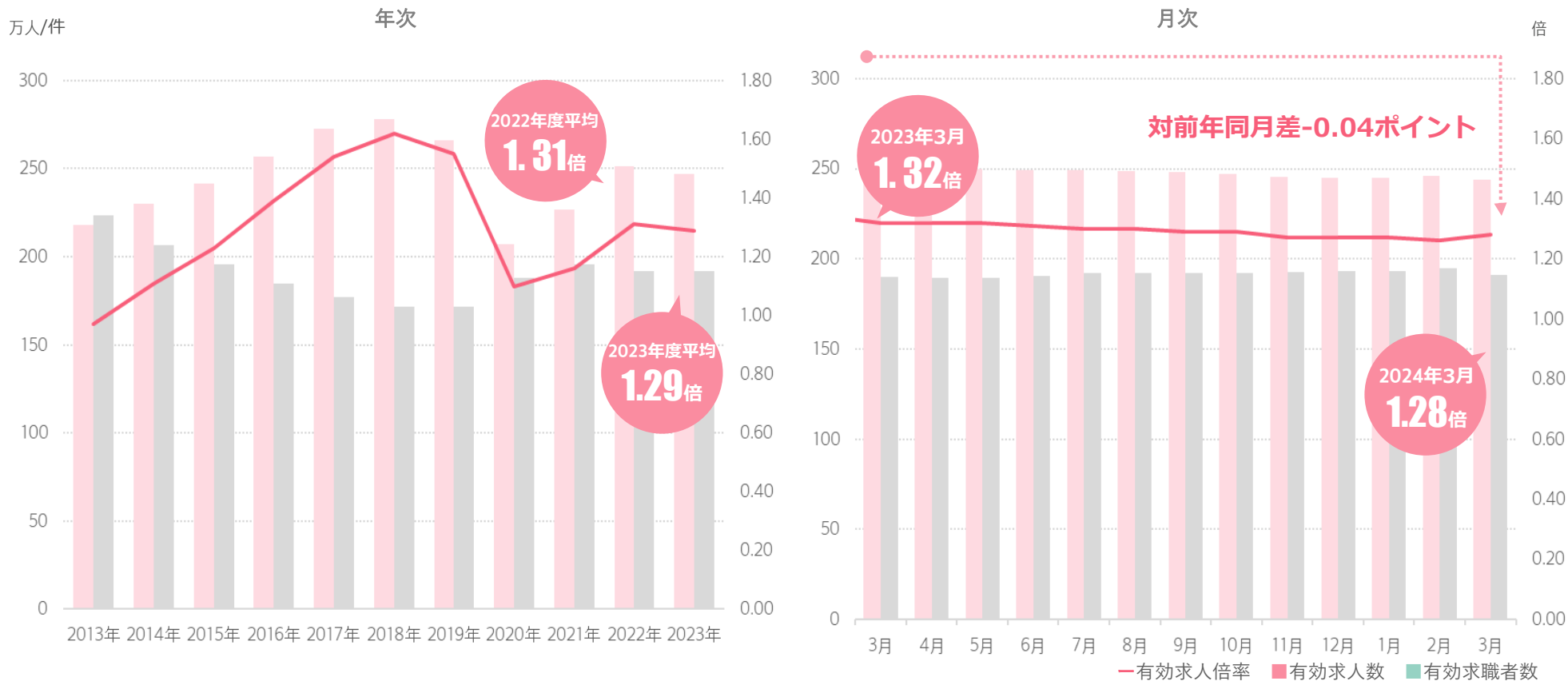
男性	非正規数	パート	アルバイト	派遣社員	契約社員	嘱託	その他
総数	677	133	223	60	149	72	41
15-24歳	126	7	107	3	6	0	3
25-34歳	82	15	26	14	20	1	7
35-44歳	60	11	13	12	19	1	5
45-54歳	68	13	14	12	19	2	7
55-64歳	133	22	16	9	42	37	8
65歳以上	208	66	47	10	43	30	12

女性	非正規数	パート	アルバイト	派遣社員	契約社員	嘱託	その他
総数	1,454	906	245	100	122	36	46
15-24歳	159	9	133	5	8	0	4
25-34歳	154	70	29	25	21	2	7
35-44歳	237	168	19	19	22	4	5
45-54歳	368	265	24	31	31	6	11
55-64歳	316	230	19	16	28	14	8
65歳以上	220	164	21	4	13	8	10

※総務省統計局「労働力調査」長期時系列データ（基本集計）を加工
<http://www.stat.go.jp/data/roudou/sokuhou/tsuki/>

求人倍率① 求人・求職及び求人倍率の推移（全国/季節調整値）/3月

- 有効求人倍率（季節調整値）は1.28倍（前月差+0.02ポイント、前年同月差-0.04ポイント）。
- 前月から+0.02ポイントと、前月を上回るのは16か月ぶりとなった。
- 2023年度平均は1.29倍で、前年度の1.31倍を下回った。前年度を下回るのは2020年のコロナ過ぶりとなる。

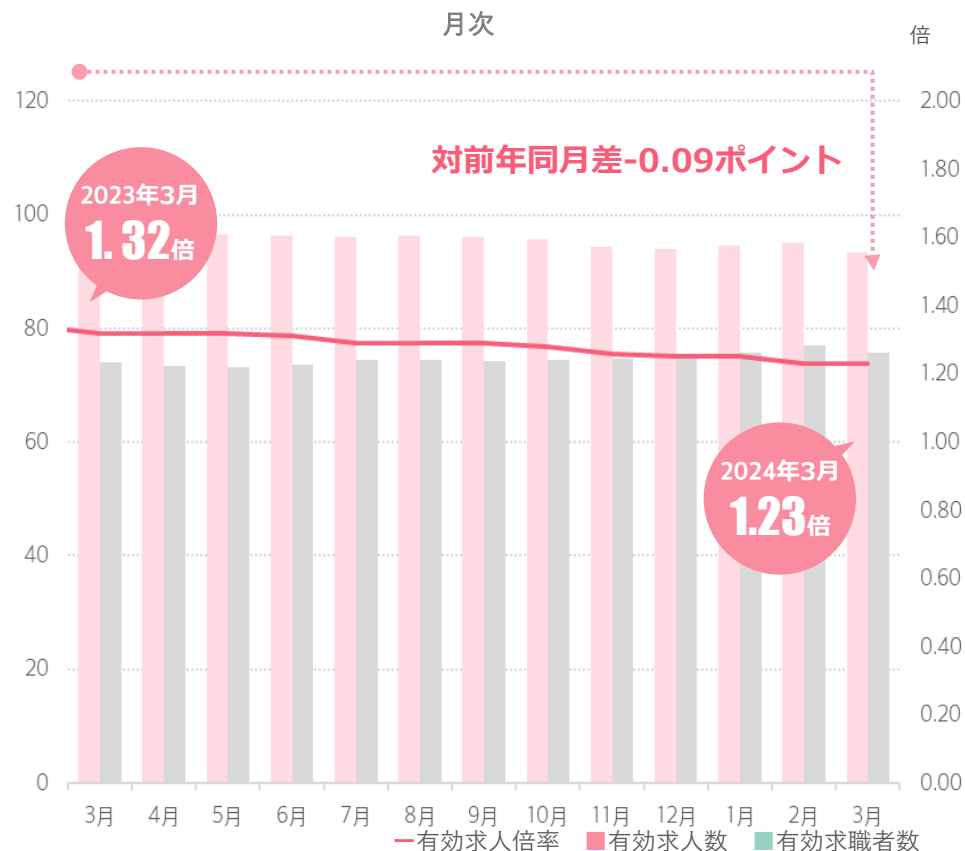
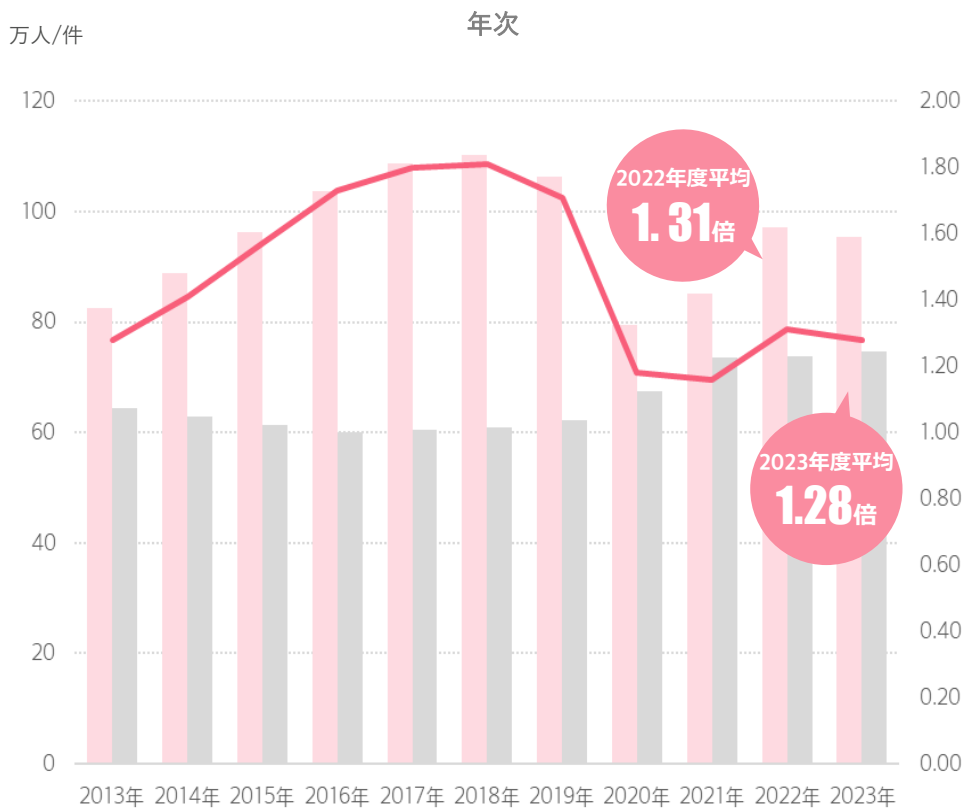


	当月		前月差		前年同月差		前月		前年同月	
有効求人倍率	1.28	倍	0.02		-0.04		1.26	倍	1.32	倍
有効求人数	2,441,087	件	-0.9%		-3.0%		2,462,543	件	2,517,740	件
有効求職者数	1,912,295	人	-1.9%		0.5%		1,949,936	人	1,901,999	人

※厚生労働省「一般職業紹介状況」を加工
https://www.mhlw.go.jp/stf/newpage_38960.html

求人倍率② パートタイムの求人・求職及び求人倍率の推移 (全国/季節調整値) /3月

- パートのみの求人倍率（季節調整値）は1.23倍（前月と同水準、前年同月差-0.09ポイント）。
- 9か月連続で前年同月を下回る。

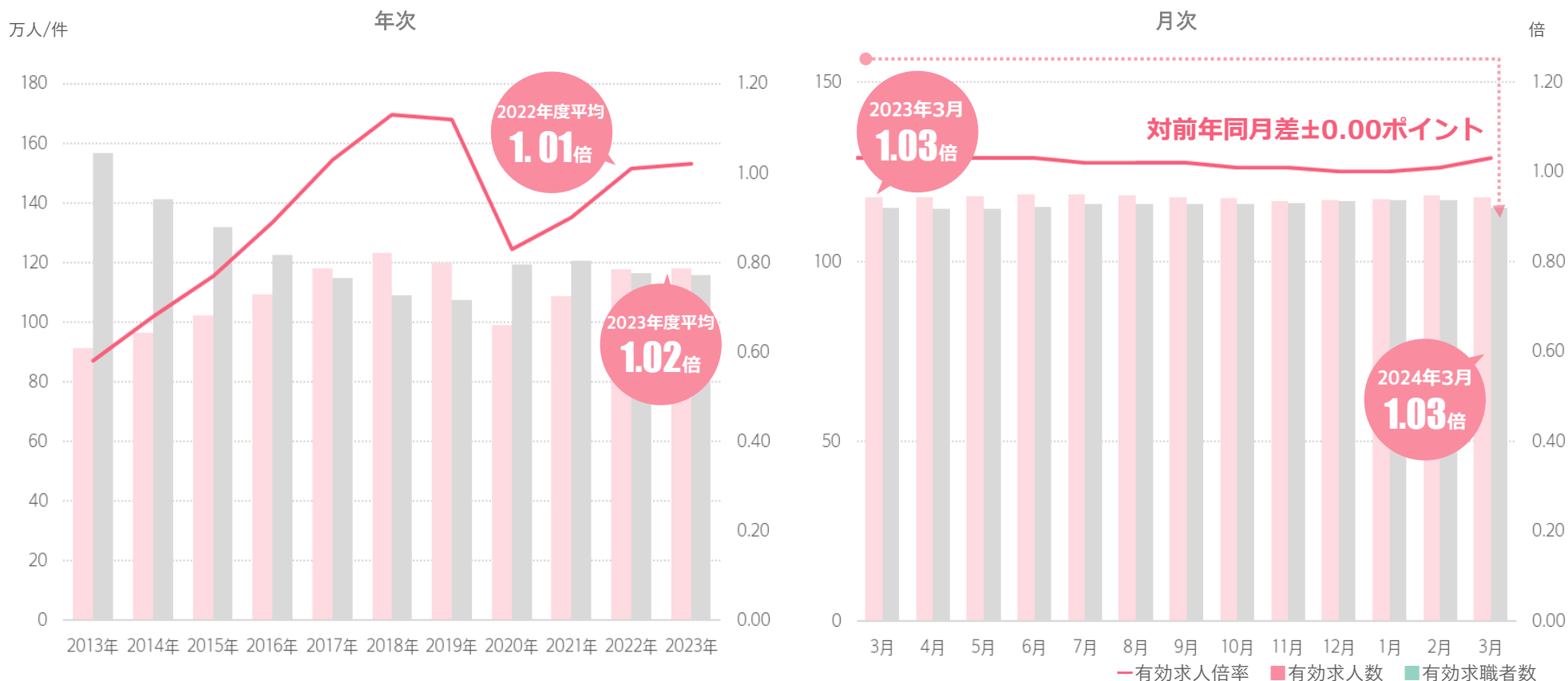


	当月		前月差		前年同月差		前月		前年同月	
有効求人倍率	1.23	倍	0.00		-0.09		1.23	倍	1.32	倍
有効求人数	932,946	件	-1.8%		-4.8%		949,744	件	979,575	件
有効求職者数	757,606	人	-1.6%		2.3%		770,023	人	740,620	人

※厚生労働省「一般職業紹介状況」を加工
https://www.mhlw.go.jp/stf/newpage_38960.html

求人倍率③ 正社員の求人・求職及び求人倍率の推移 (全国/季節調整値) /3月

■求人倍率（季節調整値）は1.03倍（前月差+0.02ポイント、前年同月と同水準）。



	当月	前月差	前年同月差	前月	前年同月
有効求人倍率	1.03 倍	0.02	0.00	1.01 倍	1.03 倍
有効求人数	1,179,227 件	-0.3%	-0.1%	1,183,185 件	1,180,337 件
有効求職者数	1,150,460 人	-1.9%	0.0%	1,172,178 人	1,150,150 人

※厚生労働省「一般職業紹介状況」を加工
https://www.mhlw.go.jp/stf/newpage_38960.html

求人倍率 求人・求職及び求人倍率の推移 (職業別/原数値) /3月

カテゴリ	該当職種の一例	職種名	2019 3月	2020 3月	2021 3月	2022 3月	2023 3月	2024 3月	前年差
飲食	料理人	飲食物調理の職業	3.39	2.92	1.75	2.39	2.92	2.80	-0.12
	飲食店店長、ホール、ホテルスタッフ	接客・給仕の職業	4.15	3.63	1.82	2.39	3.29	3.06	-0.23
小売	コンビニエンスストア、小売店	商品販売の職業	2.67	2.45	1.42	1.64	1.92	1.98	0.06
製造・ドライバー	自動車エンジン組立工、自動車車体組立工	機械組立の職業	0.80	0.58	0.59	0.97	0.87	0.73	-0.14
	ドライバー	自動車運転の職業	3.10	2.73	2.12	2.15	2.48	2.58	0.10
	大工、内装、建設・土木作業	建設・採掘の職業	5.05	4.84	4.92	4.72	5.16	5.06	-0.10
その他サービス	ケアワーカー、訪問介護サービス員	介護サービスの職業	4.06	4.10	3.44	3.39	3.44	3.70	0.26
警備	警備員	保安の職業	7.90	6.50	5.91	5.89	6.58	6.33	-0.25
オフィスワーク	一般事務員	一般事務の職業	0.44	0.42	0.32	0.37	0.42	0.40	-0.02

カテゴリ	該当職種の一例	職種名	2023 3月	2023 4月	2023 5月	2023 6月	2023 7月	2023 8月	2023 9月	2023 10月	2023 11月	2023 12月	2024 1月	2024 2月	2024 3月	前月差
飲食	料理人	飲食物調理の職業	2.92	2.72	2.72	2.75	2.86	2.90	2.91	2.92	2.97	3.06	2.83	2.80	2.80	0.00
	飲食店店長、ホール、ホテルスタッフ	接客・給仕の職業	3.29	3.23	3.18	3.17	3.19	3.17	3.11	3.10	3.23	3.19	3.00	2.97	3.06	0.09
小売	コンビニエンスストア、小売店	商品販売の職業	1.92	1.84	1.85	1.88	1.92	1.98	1.99	2.02	2.04	2.06	2.05	2.00	1.98	-0.02
製造・ドライバー	自動車エンジン組立工、自動車車体組立工	機械組立の職業	0.87	0.79	0.74	0.75	0.74	0.73	0.75	0.73	0.74	0.80	0.75	0.74	0.73	-0.01
	ドライバー	自動車運転の職業	2.48	2.43	2.43	2.53	2.63	2.68	2.65	2.67	2.70	2.79	2.72	2.64	2.58	-0.06
	大工、内装、建設・土木作業	建設・採掘の職業	5.16	5.02	4.95	5.07	5.32	5.32	5.39	5.47	5.57	5.61	5.26	5.25	5.06	-0.19
その他サービス	ケアワーカー、訪問介護サービス員	介護サービスの職業	3.44	3.38	3.54	3.73	3.88	3.94	3.96	4.02	4.06	4.20	4.00	3.85	3.70	-0.15
警備	警備員	保安の職業	6.58	6.00	5.86	6.04	6.63	6.91	7.02	7.12	7.16	7.31	7.02	6.73	6.33	-0.40
オフィスワーク	一般事務員	一般事務の職業	0.42	0.35	0.33	0.33	0.34	0.34	0.35	0.35	0.35	0.37	0.40	0.43	0.40	-0.03

※厚生労働省「一般職業紹介状況」「職業別労働市場関係指標(実数)」第11表-1(有効求人倍率)(常用(含パート))を加工
 ※職業別求人倍率でサービス業界のほか、採用難がよく話題となる職種に関する有効求人倍率をピックアップ。該当職種の一例：ハローワーク/厚生労働省編職業分類ページより抜粋

求人倍率⑤ 都道府県・地域別 パート含む有効求人倍率 (就業地別/季節調整値) /3月

		北海道・東北						北陸				北関東					南関東				東海				
		北海道	青森	岩手	宮城	秋田	山形	福島	新潟	富山	石川	福井	茨城	栃木	群馬	山梨	長野	埼玉	千葉	東京	神奈川	岐阜	静岡	愛知	三重
有効求人倍率	当月	1.11	1.27	1.29	1.31	1.46	1.44	1.48	1.51	1.60	1.38	1.94	1.55	1.22	1.53	1.45	1.49	1.18	1.18	1.16	1.12	1.64	1.32	1.28	1.43
	前月差	→	↘	↗	↗	↗	→	↗	→	↗	↘	↗	↗	→	↗	↗	↗	↗	↗	↗	↗	↗	↘	↗	→
	前年同月差	↘	↘	↘	↘	↘	↘	↘	↘	↘	↘	↗	↘	↘	→	↘	↘	→	↘	↘	↗	↘	↘	↘	↘
	前月	1.11	1.28	1.27	1.28	1.41	1.44	1.44	1.51	1.58	1.41	1.89	1.51	1.22	1.50	1.43	1.46	1.17	1.17	1.15	1.10	1.62	1.33	1.27	1.43
	前年同月	1.18	1.32	1.40	1.40	1.51	1.60	1.49	1.56	1.70	1.55	1.91	1.63	1.32	1.53	1.56	1.64	1.18	1.25	1.19	1.10	1.68	1.35	1.35	1.57

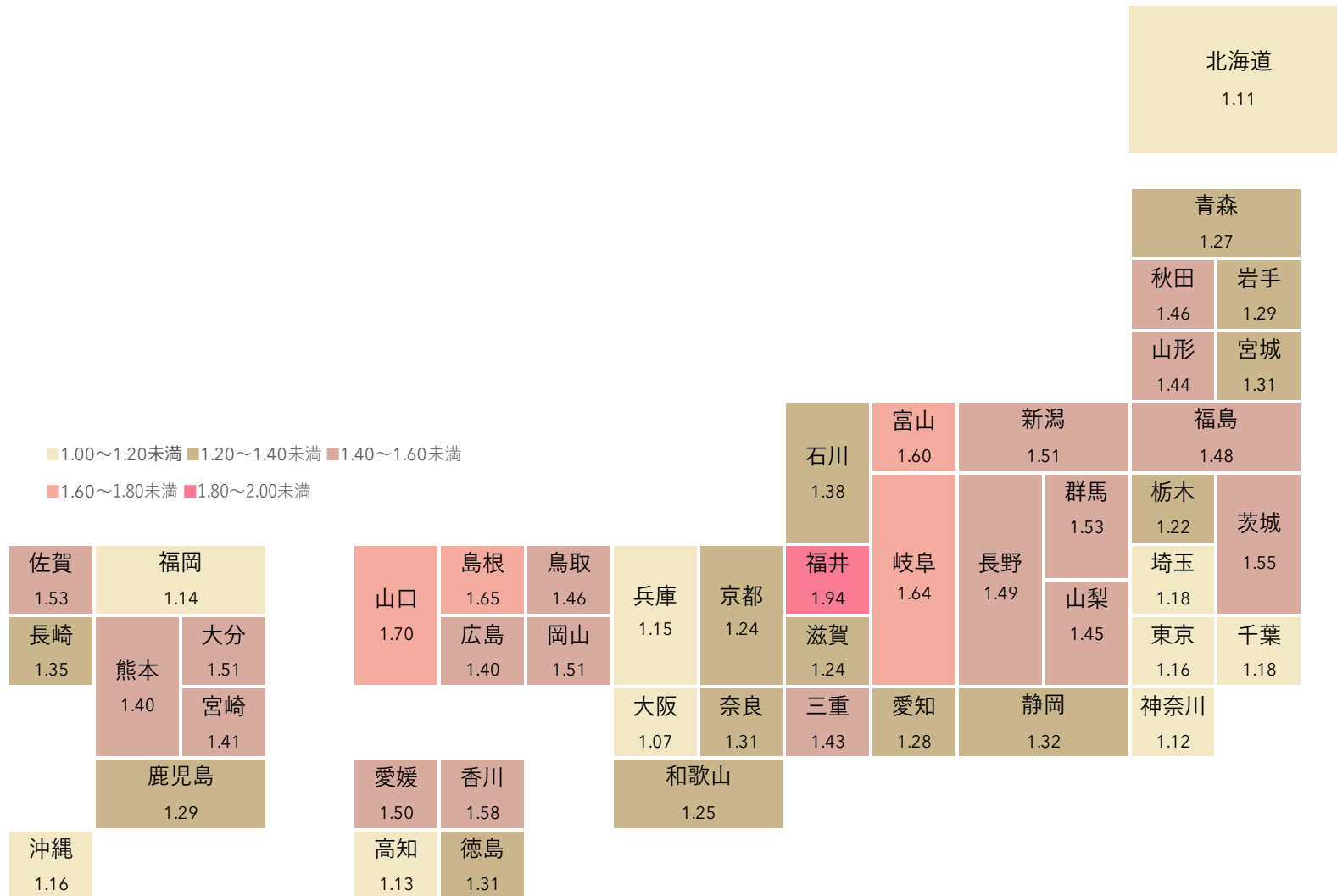
		近畿					中国					四国				九州・沖縄								
		滋賀	京都	大阪	兵庫	奈良	和歌山	鳥取	島根	岡山	広島	山口	徳島	香川	愛媛	高知	福岡	佐賀	長崎	熊本	大分	宮崎	鹿児島	沖縄
有効求人倍率	当月	1.24	1.24	1.07	1.15	1.31	1.25	1.46	1.65	1.51	1.40	1.70	1.31	1.58	1.50	1.13	1.14	1.53	1.35	1.40	1.51	1.41	1.29	1.16
	前月差	↗	↗	↗	↗	↘	↘	↘	↗	↘	→	↗	↘	↗	↗	→	↗	↗	↘	↗	↘	→	↘	→
	前年同月差	↘	↗	↘	↘	↘	↘	↘	↘	↘	↘	→	↘	↘	↘	↘	↘	↘	↘	↘	↘	↘	↘	↗
	前月	1.22	1.20	1.06	1.14	1.32	1.28	1.49	1.60	1.53	1.40	1.68	1.32	1.56	1.46	1.13	1.13	1.52	1.36	1.39	1.55	1.41	1.30	1.16
	前年同月	1.38	1.23	1.12	1.17	1.35	1.27	1.69	1.75	1.58	1.46	1.70	1.34	1.64	1.53	1.24	1.17	1.58	1.38	1.54	1.59	1.52	1.37	1.14

求人倍率⑥ 都道府県・地域別 有効求人倍率[※]（就業地別）/3月

※新規学卒者を除き
パートタイムを含む

ツナグ
働き方
研究所

- 都道府県別の有効求人倍率（就業地別/季節調整値） 最高は福井の1.94倍、最低は大阪の1.07倍。
- 前年からの伸び率トップ3は秋田、福井、島根で、0.05ポイント上昇。



※厚生労働省「一般職業紹介状況」を加工
https://www.mhlw.go.jp/stf/newpage_38960.html

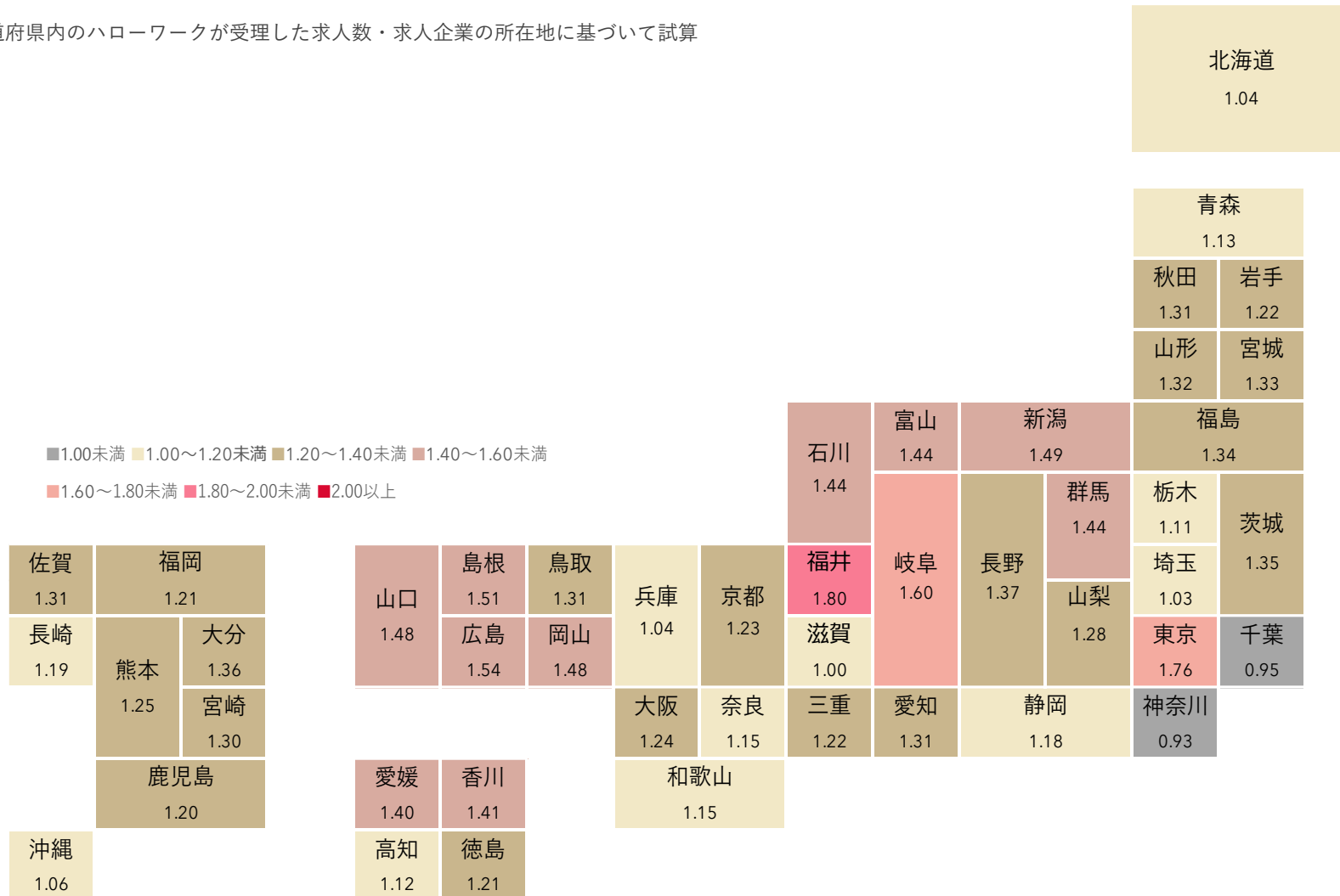
求人倍率⑥ 都道府県・地域別 有効求人倍率[※]（受理地別）/3月

※新規学卒者を除き
パートタイムを含む

ツナグ
働き方
研究所

■都道府県別の有効求人倍率（受理地別/季節調整値） 最高は福井の1.80倍、最低は神奈川の0.93倍。

※受理地別：各都道府県内のハローワークが受理した求人数・求人企業の所在地に基づいて試算

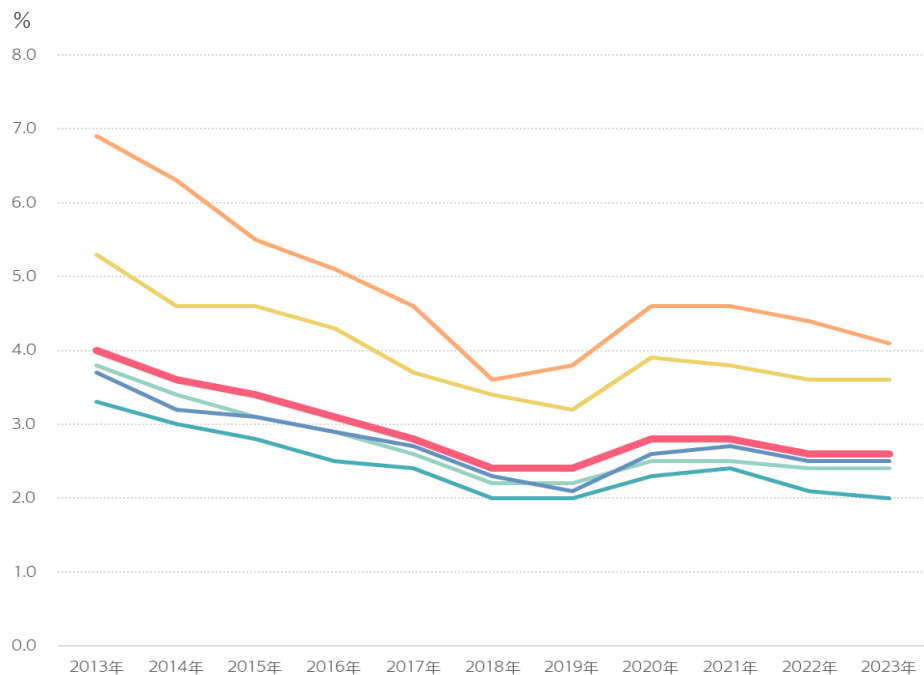


※厚生労働省「一般職業紹介状況」を加工
https://www.mhlw.go.jp/stf/newpage_38960.html

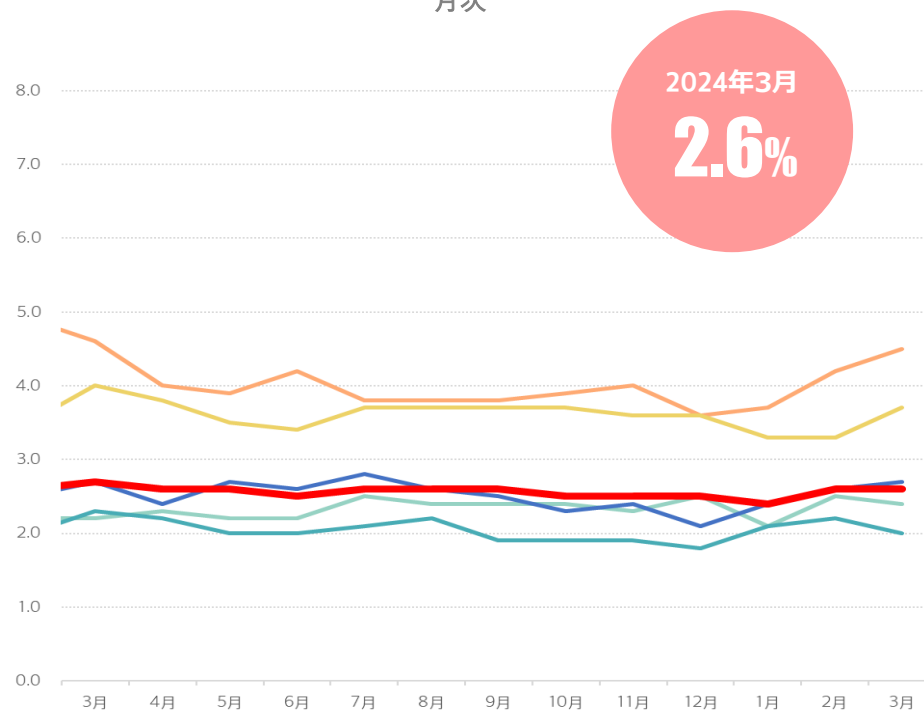
完全失業率 推移 (季節調整値) /3月

- 完全失業率 (季節調整値) 2.6% (前月と同水準、前年同月差-0.1ポイント)。
- 完全失業者数は185万人 (前月差+8万人、前年同月差-8万人)。

年次



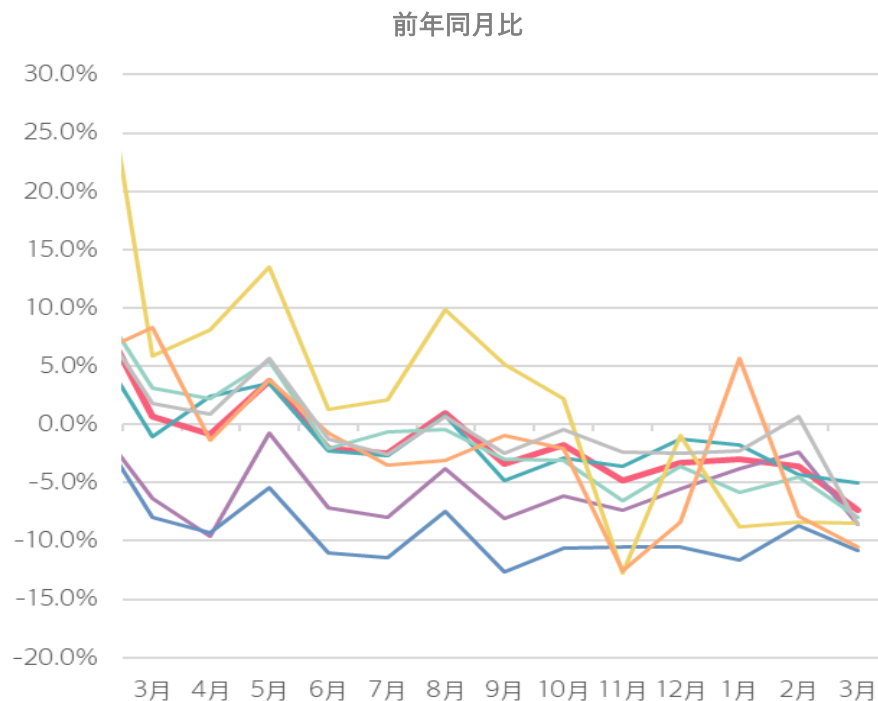
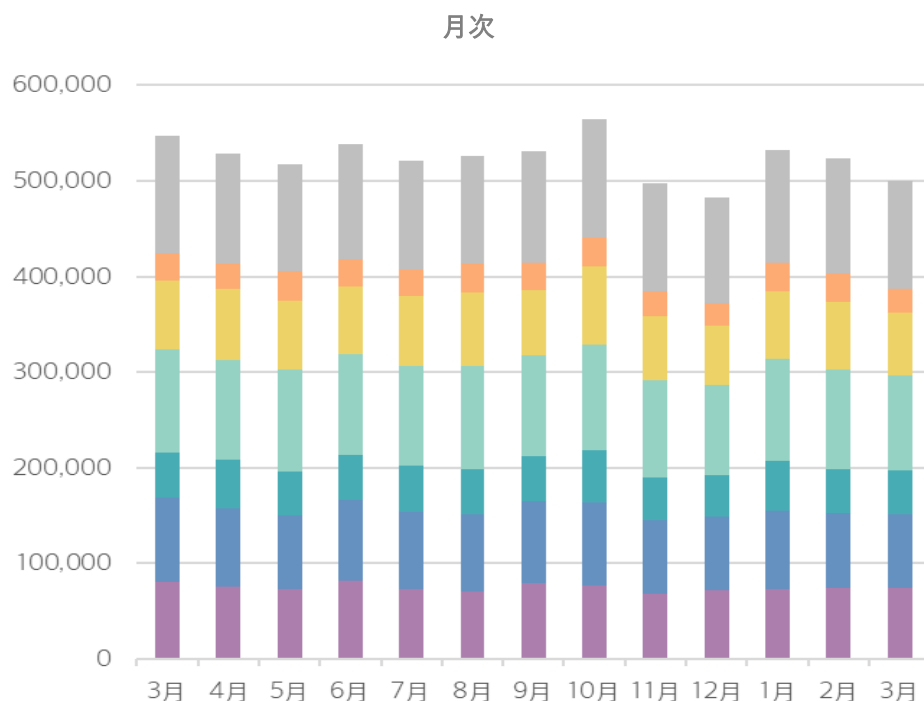
月次



	当月	前月差	前年同月差	前月	前年同月
■ 総数	2.6 %	0.0	-0.1	2.6 %	2.7 %
■ 15~24歳	4.5 %	0.3	-0.1	4.2 %	4.6 %
■ 25~34歳	3.7 %	0.4	-0.3	3.3 %	4.0 %
■ 35~44歳	2.4 %	-0.1	0.2	2.5 %	2.2 %
■ 45~54歳	2.0 %	-0.2	-0.3	2.2 %	2.3 %
■ 55~64歳	2.7 %	0.1	0.0	2.6 %	2.7 %

※総務省統計局 「完全失業率 年齢階級 (10歳階級) 別」を加工
<http://www.stat.go.jp/data/roudou/sokuhou/tsuki/>

産業、規模別新規求人数（パートタイムを含む一般）/3月

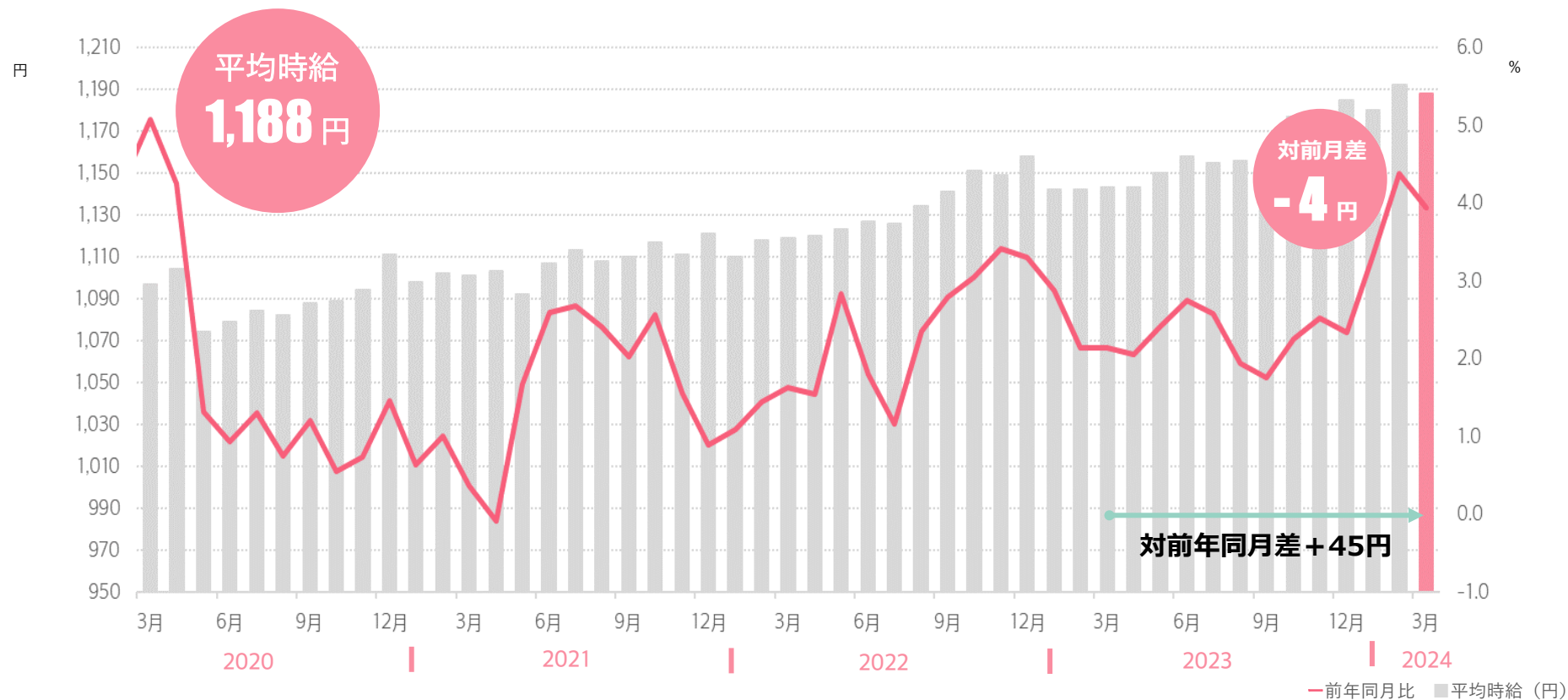


	当月	構成比	前月比	前月	前年同月比	前年同月
■ 全体計	831,231 件	100.0%	-6.9%	892,822 件	-7.4%	897,567 件
■ 建設業	74,260 件	8.9%	-0.7%	74,813 件	-8.6%	81,260 件
■ 製造業	77,565 件	9.3%	-0.9%	78,293 件	-10.9%	87,011 件
■ 運輸,郵便業	45,312 件	5.5%	-1.0%	45,769 件	-5.0%	47,693 件
■ 卸売業,小売業	99,630 件	12.0%	-4.4%	104,176 件	-8.0%	108,311 件
■ 宿泊業,飲食サービス業	64,952 件	7.8%	-8.3%	70,859 件	-8.5%	70,948 件
■ 生活関連サービス業,娯楽業	25,647 件	3.1%	-13.3%	29,566 件	-10.5%	28,665 件
■ サービス業(他に分類されないもの)	112,822 件	13.6%	-6.1%	120,207 件	-8.6%	123,461 件

※厚生労働省「一般職業紹介状況」を加工
https://www.mhlw.go.jp/stf/newpage_38960.html

平均賃金の推移① アルバイト・パート /3月

- 三大都市圏の平均時給は1,188円（前月差-4円、前年同月差+45円）。
- 3月度平均時給は過去最高ではないものの、先月に次ぐ過去2番目の高さとなった。

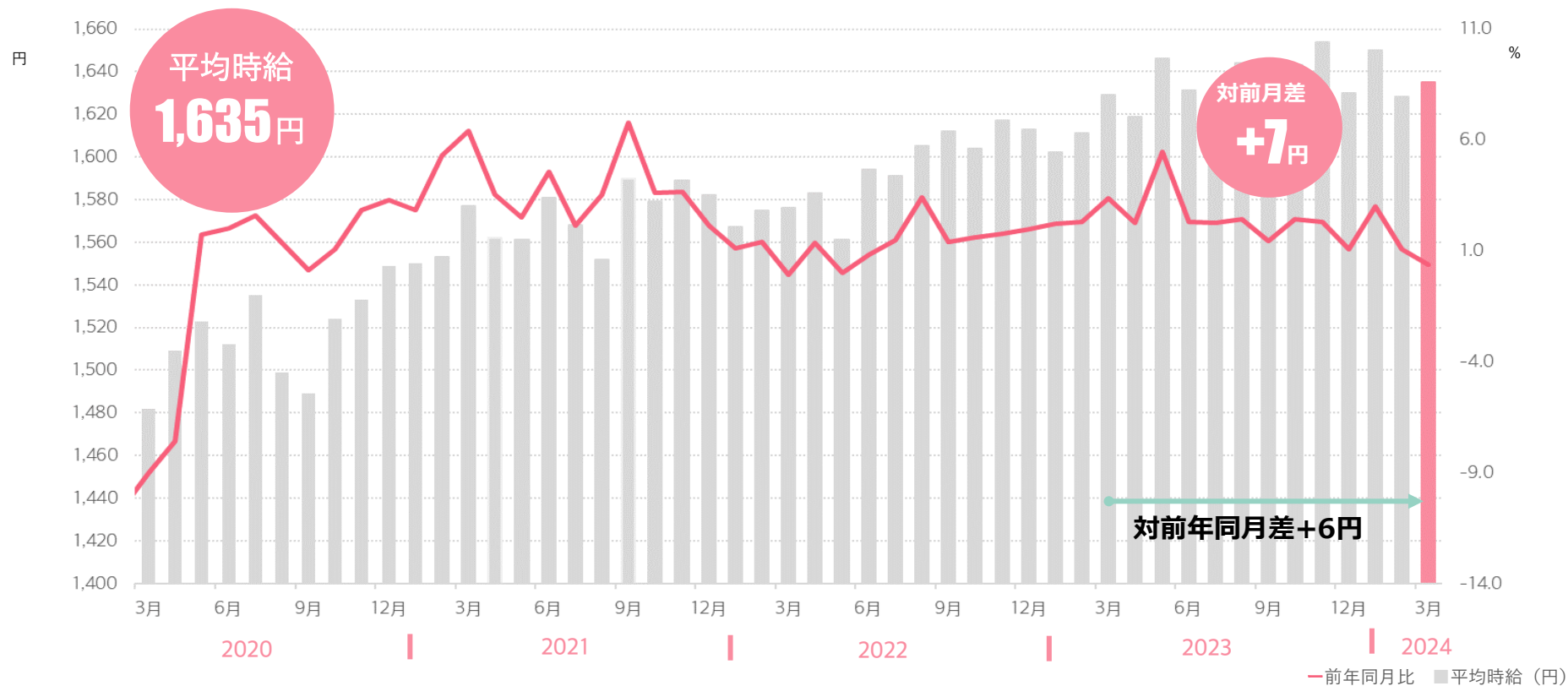


	平均時給	前月差	前年同月差	前月	前年同月
三大都市圏	1188円	-4円	45円	1192円	1143円
首都圏	1231円	2円	49円	1229円	1182円
東海	1102円	-22円	41円	1124円	1061円
関西	1144円	-17円	30円	1161円	1114円

※株式会社リクルート「アルバイト・パート募集時平均時給調査」を加工
<https://jbrc.recruitjobs.co.jp/data/ap/>

平均賃金の推移② 派遣 /3月

■三大都市圏の平均時給は1,635円（前月差+7円、前年同月差+6円）。



	平均時給	前月差	前年同月差	前月	前年同月
三大都市圏	1635円	7円	6円	1628円	1629円
関東	1728円	5円	0円	1723円	1728円
東海	1469円	8円	32円	1461円	1437円
関西	1467円	2円	17円	1465円	1450円

※株式会社リクルート「アルバイト・パート募集時平均時給調査」を加工
<https://jbrc.recruitjobs.co.jp/data/ap/>

大店立地法届出状況① /3月

エリア	地区	オープン日	名称
北海道	札幌市	2023年7月	moyuk SAPPORO
北海道	札幌市	2023年11月	COCONO SUSUKINO
北海道	札幌市	2023年12月	BiVi新さっぽろ
岩手県	盛岡市	2023年4月	アクロスプラザ盛岡
宮城県	仙台市	2023年4月	ヨドバシカメラ マルチメディア仙台
福島県	いわき市	2024年2月	Paix Paix
茨城県	笠間市	2023年5月	伊勢甚新友部スクエア
群馬県	甘楽郡	2024年9月	かんらショッピングパーク
群馬県	沼田市	2023年10月	フレッセイ沼田栄町モール
埼玉県	さいたま市	2026年8月	浦和駅西口南高砂地区第一種市街地再開発事業
埼玉県	所沢市	2024年春	ソコラ所沢
埼玉県	狭山市	2023年9月	そよら武蔵狭山
千葉県	船橋市	2024年5月	(仮称) 船橋市海神町2丁目計画
東京都	渋谷区	2023年11月(予定)	渋谷駅桜丘口地区第一種市街地再開発事業
東京都	渋谷区	2023年11月	Shibuya Sakura Stage SHIBUYAサイド(A街区)

エリア	地区	オープン日	名称
東京都	渋谷区	2024年4月	神宮前六丁目地区第一種市街地再開発事業
東京都	中央区	2024年3月	(仮称) 晴海5-7街区選手村計画
東京都	港区	2023年7月	虎ノ門一・二丁目地区第一種市街地再開発事業(A-1街区)
神奈川県	川崎市	2024年4月	クロス向ヶ丘
神奈川県	平塚市	2024年2月	(仮称) 湘南平塚SC計画
神奈川県	横浜市	2023年9月	イオンモール横浜西口店
神奈川県	横浜市	2024年6月	ゆめが丘ソラトス
新潟県	上越市	2023年11月	はれまちショッピングセンター
新潟県	新潟市	2024年2月	CoCoLo新潟
新潟県	新潟市	2023年5月	ゲートヒルズ河渡新町
新潟県	新潟市	2024年8月	アークガレリア長岡A街区
石川県	野々市市	2023年7月	アークスクエア御経塚
福井県	福井市	2024年7月	そよら福井開発
岐阜県	多治見市	2023年7月	アクロスガーデン 多治見
静岡県	掛川市	2023年5月	ミソラタウン掛川

※経済産業省 「大店立地法届出状況について」を加工

※店舗面積の合計(m²)が5000m²以上の届け出を抜粋

<http://www.meti.go.jp/policy/economy/distribution/daikibo/todokede.html>

大店立地法届出状況② /3月

エリア	地区	オープン日	名称
静岡県	富士宮市	2023年5月	アクロスプラザ富士宮
愛知県	名古屋市	2024年4月	中日ビル
愛知県	日進市	2024年4月	(仮称) 日進香久山西部区画整理地内商業施設
三重県	鈴鹿市	2024年1月	イオンスタイル鈴鹿白子
大阪府	大阪市	2024年夏	グラングリーン大阪
大阪府	大阪市	2024年春	JPタワー大阪
大阪府	大阪市	2026年2月	(仮称) 心齋橋プロジェクト
大阪府	大阪市	2024年3月	ロピアモール北加賀屋店
大阪府	大阪市	2024年8月	アクロスプラザ住之江
大阪府	大阪市	2025年4月	(仮称) 長原駅前商業施設計画
大阪府	枚方市	2024年8月	(仮称) 伊加賀緑町 SC 新築工事
大阪府	枚方市	2024年7月	(仮称) 枚方市駅周辺地区第一種市街地再開発事業施設建築物新築工事 (第3工区)
大阪府	富田林市	2024年1月	クロスモール富田林錦織
大阪府	松原市	2023年9月	イオンタウン松原
大阪府	守口市	2023年11月	イオンタウン守口

エリア	地区	オープン日	名称
大阪府	岸和田市	2023年6月	イオンそよら東岸和田
大阪府	狭山市	2024年4月	(仮称) イオン金剛店
兵庫県	明石市	2023年12月	(仮称) 明石西二見商業施設
兵庫県	神戸市	2027年12月	神戸三宮雲井通5丁目地区第一種市街地再開発事業
兵庫県	神戸市	2024年11月	(仮称) 三井アウトレットパークマリニピア神戸建替計画
島根県	松江市	2024年春	(仮称) マルイナチュラルガーデン黒田
山口県	周南市	2024年春	徳山DECK
香川県	高松市	2024年1月	高松駅ビル
福岡県	飯塚市	2023年7月	ゆめタウン飯塚
福岡県	北九州市	2023年7月	桃園複合ビル
福岡県	直方市	2023年8月	もちだんご村モールA地区
福岡県	直方市	2023年8月	もちだんご村モールB地区
長崎県	長崎市	2024年10月	長崎スタジアムシティ
沖縄県	浦添市	2024年4月	イオンてだご浦西

※経済産業省 「大店立地法届出状況について」を加工
 ※店舗面積の合計 (㎡) が5000㎡以上の届け出を抜粋
<http://www.meti.go.jp/policy/economy/distribution/daikibo/todokede.html>